

**การพัฒนาการจัดการเรียนรู้โดยใช้โครงงานเป็นฐานของครู  
โรงเรียนอนุบาลปิยะพัฒน์ สังกัดสำนักงานศึกษาธิการจังหวัดสุราษฎร์ธานี**  
**The Development of Project Based Learning Management of Teachers in  
Anuban Piyapat school under Suratthani Province Education Office.**

ปวีณา ลิ้มสุวัฒน์กุล <sup>1</sup>, ดร.สถาพร สังข์ขาวสุทธิรักษ์ <sup>2</sup>, รองศาสตราจารย์ ดร.ชูศักดิ์ เอกเพชร <sup>3</sup>  
Paweena Limsuwattana <sup>1</sup>, Dr. Sathaporn Sungkharwsuthiruk <sup>2</sup>, Assoc Prof. Dr. Chusak Ekpetch <sup>3</sup>

1.สาขาวิชาการบริหารการศึกษา มหาวิทยาลัยราชภัฏสุราษฎร์ธานี จังหวัดสุราษฎร์ธานี

โทร 0-8875-31788 อีเมล [nually\\_1717@hotmail.com](mailto:nually_1717@hotmail.com)

2.สาขาวิชาการบริหารการศึกษา มหาวิทยาลัยราชภัฏสุราษฎร์ธานี จังหวัดสุราษฎร์ธานี

โทร 0-7791 3381 โทรสาร 0-7791 3381 Gmail [paweenalimsuwattanakul@gmail.com](mailto:paweenalimsuwattanakul@gmail.com)

**บทคัดย่อ**

การวิจัยเรื่องนี้มีวัตถุประสงค์ 1) เพื่อศึกษาสภาพการจัดการเรียนรู้โดยใช้โครงงานเป็นฐาน 2) เพื่อพัฒนาการจัดการเรียนรู้โดยใช้โครงงานเป็นฐานของครู และ 3) เพื่อศึกษาความพึงพอใจของครูต่อการพัฒนาการจัดการเรียนรู้โดยใช้โครงงานเป็นฐานของครู โรงเรียนอนุบาลปิยะพัฒน์ สังกัดสำนักงานศึกษาธิการจังหวัดสุราษฎร์ธานี เป็นการวิจัยเชิงปฏิบัติการ กลุ่มเป้าหมายได้แก่ครู จำนวน 20 คน การวิจัยแบ่งเป็น 4 ขั้นตอน คือ ขั้นการวางแผน ขั้นการปฏิบัติการ ขั้นการสังเกตการณ์ และขั้นการสะท้อนกลับ รวบรวมข้อมูลโดยใช้แบบสัมภาษณ์สภาพการจัดการเรียนรู้โดยใช้โครงงานเป็นฐานจากผู้บริหารและครูสำหรับครู จำนวน 2 ฉบับ แบบสังเกตจำนวน 1 ฉบับ คู่มือการอบรมเชิงปฏิบัติการ จำนวน 1 เล่ม แบบประเมินพฤติกรรมและแบบประเมินการเขียนแผนการจัดการเรียนรู้โดยใช้โครงงานเป็นฐาน จำนวน 1 ฉบับ และแบบสอบถามความพึงพอใจของครูต่อการพัฒนาการจัดการเรียนรู้โดยใช้โครงงานเป็นฐาน จำนวน 1 ฉบับ สถิติที่ใช้ในการวิเคราะห์ข้อมูลเชิงปริมาณ ได้แก่ ค่าร้อยละ ค่าเฉลี่ย ค่าเบี่ยงเบนมาตรฐาน สำหรับข้อมูลเชิงคุณภาพ โดยการวิเคราะห์เนื้อหา จัดหมวดหมู่ของเนื้อหาและนำมาเสนอโดยความเรียง

ผลการวิจัยพบว่า 1.สภาพการจัดการเรียนรู้โดยใช้โครงงานเป็นฐาน พบว่า ครูส่วนใหญ่ในโรงเรียนยังไม่ค่อยเข้าใจรูปแบบการสอนแบบโครงงาน ใช้รูปแบบการเรียนการสอนเดิม ๆ คืออธิบายให้นักเรียนฟัง แล้วทำแบบฝึกหัด ไม่ค่อยได้ลงมือปฏิบัติ ไม่เข้าใจการทำโครงงาน ผู้บริหารให้ความสำคัญกับทักษะการเรียนรู้ที่แตกต่าง ๆ ไปจากเดิม ต้องการให้มีการพัฒนาครูด้านการจัดการเรียนรู้ที่เน้นโครงงานเป็นฐาน ให้เข้าใจ วิธีการและกระบวนการจัดกิจกรรมการเรียนรู้ในการเขียนแผนการเรียนรู้ การจัดกิจกรรมการเรียนรู้ การวัดประเมินผล และนำการเรียนรู้แบบโครงงานมาสอนในทุกสาระวิชา 2.ผลการพัฒนาการจัดการเรียนรู้โดยใช้โครงงานเป็นฐานของครู จากการปฏิบัติจริงหลังผ่านการอบรมเชิงปฏิบัติการ ผลการอบรมเชิงปฏิบัติการพบว่าคะแนนทดสอบหลังการอบรมเชิงปฏิบัติการสูงกว่าคะแนนทดสอบก่อนการอบรม และด้านการเขียนแผนการจัดการเรียนรู้จากการประเมิน พบว่า วงรอบที่ 2 มีค่าเฉลี่ยโดยรวมสูงกว่าวงรอบที่ 1 3.ผลการศึกษาความพึงพอใจของครูต่อการพัฒนาการจัดการเรียนรู้โดยใช้โครงงานเป็นฐานของครู พบว่า โดยรวมครูมีความพึงพอใจต่อการพัฒนาการจัดการเรียนรู้โดยใช้โครงงานเป็นฐานอยู่ในระดับมาก

**คำสำคัญ :** การจัดการเรียนรู้, การพัฒนาครู, การจัดการเรียนรู้โดยใช้โครงงานเป็นฐาน

## ABSTRACT

The research purposes are 1) to study the state of learning management by using the project were learning , 2) to develop learning management by using the project based learning, 3) to study teachers satisfaction with development of by project based learning of Anuban Piyapat teacher under Surat Thani Provincial Education Office by using participatory action research.

The targets group were twenty teachers in Anuban Piyapat School. The methodology was action research with PAOR process : planning, Action, Observation and Reflection. Data were collected by interviewed from for studying the state of project based learning from school administrators and teachers, the observation from for observe target group, manual for work shop, behavioral evaluation from, evaluation from for learning plan in project based and evaluation from for teacher, satisfaction in development of project based learning. The satisfaction that used were percentage, mean and standard deviation. In the part of qualitative data were analysis by content analysis and content grouping.

The research results showed that 1.) the state of project based learning management of most teachers were not suitable, for example; the old method of teachers center, the student didn't learning by doing, teachers didn't understand in project based learning, and teachers needed to know and have skill for project based learning. They wanted to know about the process, activity, and lesson plan writing, evaluating process of project based learning. 2.) the results of teachers development by PAOR method showed that after the worked shop, teachers had the good average scores in post-test. In part of lesson plan writing found that the mean of the second circle was higher that the first circle. 3.) the teachers satisfaction in development process was at ahigh level in overall aspects.

**Keywords:** learning management, teacher development, project based learning.

## ความสำคัญของปัญหา

การปฏิรูปการศึกษาในศตวรรษที่ 21 โดยเฉพาะเรื่องการจัดการเรียนรู้ของครูนั้น วัฒนธรรม การสอนของครู จำเป็นต้องได้รับการเปลี่ยนแปลงเป็นวัฒนธรรมของการให้เด็กใช้กระบวนการเรียนรู้เพื่อเสริมสร้างผลการเรียนรู้ด้วยตนเองโดยมีครูเป็นผู้อำนวยการความสะดวก กระบวนการเรียนรู้ที่เป็นหลัก คือ กระบวนการคิด กระบวนการปฏิบัติ และ กระบวนการกลุ่ม โดยให้ผู้เรียนได้เป็นผู้เรียนรู้โดยการลงมือทำร่วมกับการเรียนรู้โดยใช้ทีมเป็นฐาน กระบวนการดังกล่าว สามารถน้อมนำสร้างเด็กไทยให้เป็นนักเรียนรู้อันจะนำไปสู่การเป็นผู้เรียนรู้ตลอดชีวิตแบบยั่งยืน (พิมพันธ์ เดชะคุปต์. 2558: 80-81) พัฒนาการของการปฏิรูปการศึกษา จุดสำคัญอยู่ที่การปรับการเรียน คือ การเปลี่ยนแปลง กระบวนการจัดการเรียนรู้ทั้งในและนอกห้องเรียน จากที่มุ่งให้ความรู้ไปสู่การพัฒนาทักษะการคิดวิเคราะห์สร้างสรรค์และทักษะอื่นที่จำเป็นสำหรับศตวรรษที่ 21 ผ่านกิจกรรม กระบวนการ และวิถี ปฏิบัติไปสู่การสร้างวัฒนธรรมการเรียนรู้ในสถานศึกษา

อย่างมีเป้าหมาย และสอดคล้องกับวิถีชีวิตที่ ผู้เรียนมีความสุขสนุกสนานกับการเรียนรู้ โดยหากจะปรับเปลี่ยนไปในแนวทางนี้ สิ่งที่ต้องปรับปรุง พัฒนา และเปลี่ยนแปลง คือ ความสามารถในการจัดการเรียนรู้และการวัดประเมินผลของครู (วัฒนาพร รัชนีบุษย์. 2558: 83)

แนวทางในการปฏิรูปการศึกษาไทยให้ก้าวทันโลกในศตวรรษที่ 21 ต้องปฏิรูปครูใหม่ให้มี ความรู้ ทักษะ คุณสมบัติแบบใหม่ก่อน พวกเขาจึงจะสามารถสอนแบบใหม่ได้ หลักสูตรและการ จัดการเรียนการสอนต้องเปลี่ยนแปลงอย่างพลิกโฉม จากการศึกษาแบบบรรยายให้นักเรียนจำ ประมวลความรู้เป็นการเรียนรู้แบบ สัมมนา ทดลอง ทำโครงการ ทำวิจัย ทำความเข้าใจปัญหาและวิธี การแก้ปัญหา ที่ผู้เรียนจะต้องอ่าน ค้นคว้า เรียนรู้ด้วยตนเองมากขึ้น ครูเปลี่ยนจากผู้บรรยายเป็นโค้ช เป็นผู้เอื้ออำนวยให้เกิดการเรียนรู้ ที่ผู้เรียนต้องฝึกการคิดวิเคราะห์ สังเคราะห์ ประยุกต์ใช้ เป็นฝึกภาคปฏิบัติ วิจัย ทำโครงการแก้ปัญหา การฝึกทำงานเป็นทีม แลกเปลี่ยนเรียนรู้จากกันและกัน (วิทยากร เชียงกูล 2559: 76) สอดคล้องกับ (วิจารณ์ พานิช 2555: 20) เสนอว่า ครูต้องเปลี่ยนบทบาทจากครูสอนมาเป็นครูฝึก หรือ ครูผู้อำนวยความสะดวกในการเรียนรู้ของนักเรียน ให้นักเรียนเรียนรู้จากการเรียนแบบลงมือทำ ดังนั้นครูจะต้องปรับตัวมาก ซึ่งเป็นเรื่องยาก จึงต้องมีตัวช่วย คือชุมชนแห่งการเรียนรู้ทางวิชาชีพหรือ Professional Learning Community เป็นการรวมตัวกันของครูประจำการเพื่อแลกเปลี่ยนเรียนรู้ประสบการณ์การทำงานที่ครูนั่นเอง นอกจากนี้รายงานการวิจัยของสถาบันวิจัยเพื่อการพัฒนาประเทศไทยหรือ TDRI ได้ศึกษาวิเคราะห์ระบบการพัฒนาคุณภาพครูว่าต้องสนับสนุนให้เกิดระบบชุมชนเรียนรู้ทางวิชาชีพร่วมกัน (สถาบันวิจัยเพื่อการพัฒนาประเทศไทย. 2557: 17)

จากที่มาและสภาพปัญหาผู้วิจัยเห็นความสำคัญของการจัดการศึกษาของโรงเรียนเอกชนเพื่อแข่งขันกับโรงเรียนในภาครัฐในด้านวิชาการ จึงเล็งเห็นการจัดการเรียนรู้ในยุคศตวรรษที่ 21 ที่ใช้หลักการการจัดการเรียนรู้แบบโครงการ (Project Based Learning : PBL) เพื่อพัฒนาการจัดการเรียนรู้แบบโครงการของครู เพื่อนำไปใช้ในการจัดการเรียนรู้ให้นักเรียนเกิดทักษะการคิด วิเคราะห์ สังเคราะห์ ประเมินค่าและสร้างสรรค์สิ่งต่าง ๆ เพื่อให้ครูมีการพัฒนาตนเอง เพื่อประโยชน์ในการพัฒนา ปรับปรุง เปลี่ยนแปลง การบริหารจัดการโรงเรียนเอกชน ให้มีประสิทธิภาพ ประสิทธิผล และมีความเป็นเลิศเพื่อความคงอยู่ของโรงเรียนเอกชนต่อไป

## วัตถุประสงค์ของการวิจัย

1. เพื่อศึกษาสภาพการจัดการเรียนรู้ของครูผู้สอน โรงเรียนอนุบาลปิยะพัฒน์ สังกัดสำนักงานศึกษาธิการจังหวัดสุราษฎร์ธานี
2. เพื่อพัฒนาการจัดการเรียนรู้โดยใช้โครงการเป็นฐานของครู โรงเรียนอนุบาลปิยะพัฒน์ สังกัดสำนักงานศึกษาธิการจังหวัดสุราษฎร์ธานี
3. เพื่อศึกษาความพึงพอใจของครูต่อการพัฒนาการจัดการเรียนรู้โดยใช้โครงการเป็นฐานของครู โรงเรียนอนุบาลปิยะพัฒน์ สังกัดสำนักงานศึกษาธิการจังหวัดสุราษฎร์ธานี

## ขอบเขตการวิจัย

การวิจัยครั้งนี้เป็นวิจัยเชิงปฏิบัติการ (Action Research) ขอบเขตของการวิจัย มีดังนี้

1. ขอบเขตด้านพื้นที่ พื้นที่ใช้ในการศึกษา คือ โรงเรียนอนุบาลปิยะพัฒน์ สังกัดสำนักงานศึกษาธิการจังหวัดสุราษฎร์ธานี
2. ขอบเขตด้านเนื้อหา ผู้วิจัยมุ่งศึกษาและพัฒนาการจัดการเรียนรู้โดยใช้โครงการเป็นฐาน ประกอบด้วย การพัฒนาการบูรณาการเชิงปฏิบัติการ การเขียนแผนการจัดการเรียนรู้ และการจัดเรียนการสอนโดยใช้โครงการ

3. ขอบเขตด้านระยะเวลา ระยะเวลาที่ใช้ในการศึกษาค้นคว้าระหว่างช่วงเดือนธันวาคม 2562 ถึง เดือน มีนาคม 2563 ในภาคเรียนที่ 2 ปีการศึกษา 2562

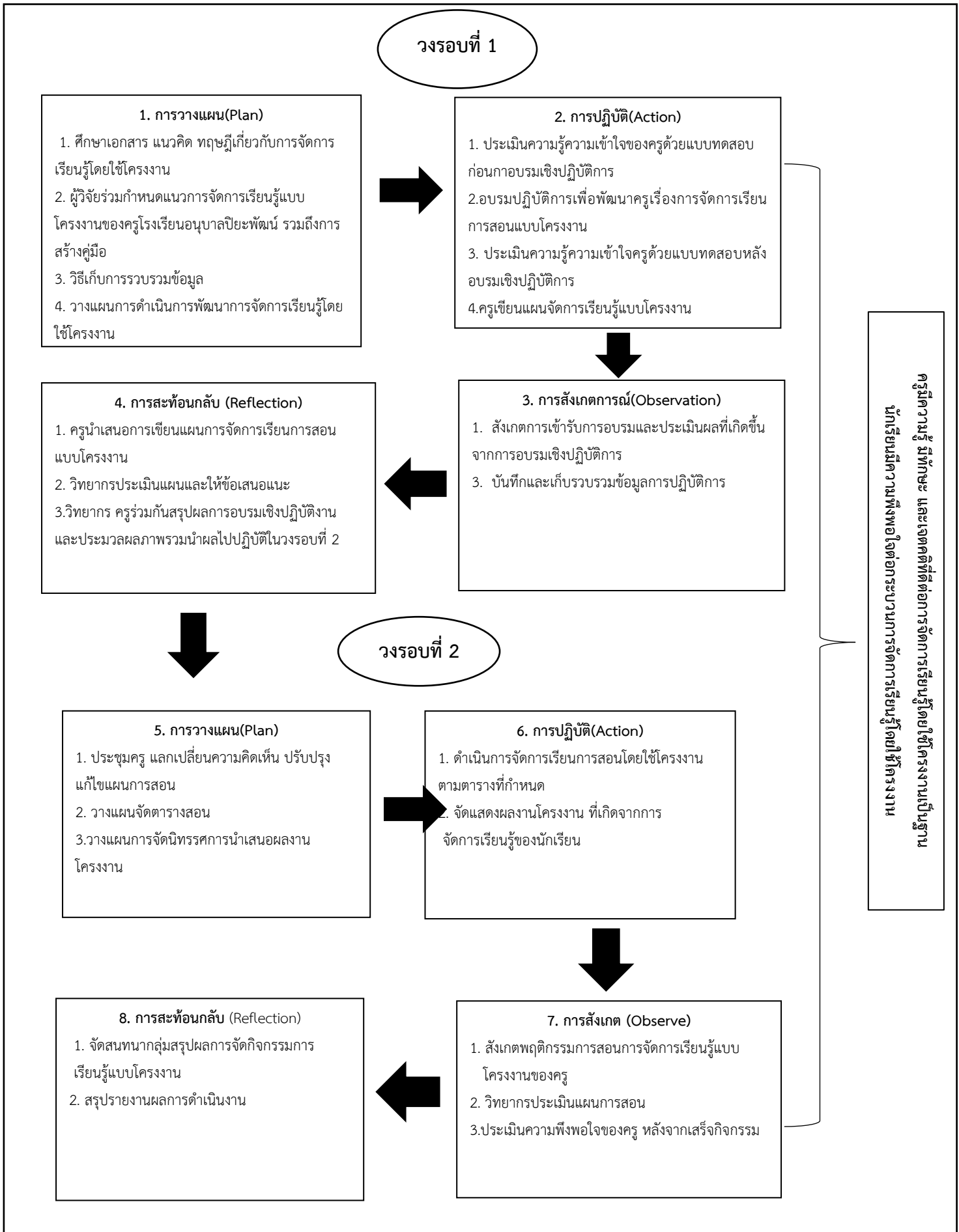
4. ประชากรและกลุ่มตัวอย่าง

4.1 ประชากร ได้แก่ ครูและนักเรียนในโรงเรียนอนุบาลปิยะพัฒน ภาคเรียนที่ 2 ปีการศึกษา 2562 จำนวนทั้งหมดจำนวน ประกอบไปด้วยนักเรียน 409 คน ครู 30 คน

4.2 กลุ่มตัวอย่าง ได้แก่ ครูผู้สอนใน โรงเรียนอนุบาลปิยะพัฒน ภาคเรียนที่ 2 ปีการศึกษา 2562 จำนวน 20 คน โดยได้มาจากการเลือกแบบเจาะจง

### **วิธีดำเนินการวิจัย**

การวิจัยเรื่องการพัฒนาการจัดการเรียนรู้โดยใช้โครงงานเป็นฐานของครู โรงเรียนอนุบาลปิยะพัฒน สังกัด สำนักงานศึกษาธิการจังหวัดสุราษฎร์ธานี โดยใช้กระบวนการวิจัยเชิงปฏิบัติการ (Action research) ตามแนวคิดของ Kemmis และ McTaggart(1990) 4 ขั้นตอน ผู้วิจัยได้ดำเนินการตามขั้นตอน และนำเสนอตามลำดับ ดังนี้ 1. การวางแผน (Planning) 2. การปฏิบัติการ (Action) 3. การสังเกตการณ์ (Observation) 4. การสะท้อนผล (Reflection) โดยได้ทำการปฏิบัติการด้วยขั้นตอนดังกล่าว 2 วนรอบ ซึ่งขั้นตอนการดำเนินการวนรอบที่ 1 และ 2 ดังนี้



ภาพที่ 1.1 วิธีการวิจัย

## เครื่องมือในการวิจัย

เครื่องมือที่ใช้ในการวิจัยครั้งนี้ได้แก่ แบบสัมภาษณ์ แบบสังเกต แบบทดสอบ คู่มือการอบรมเชิงปฏิบัติการ แบบประเมินความพึงพอใจของครู แบบประเมินแผนการจัดการเรียนรู้ แบบประเมินพฤติกรรมการจัดการเรียนการสอนของครู

### วิธีสร้าง

1. วิเคราะห์วัตถุประสงค์ของการวิจัย เพื่อพิจารณาตัวแปรทั้งหมด
2. ศึกษาทฤษฎีที่เกี่ยวข้องกับตัวแปรที่ต้องศึกษา โดยเฉพาะตัวแปรตาม
3. ให้คำจำกัดความของต้นแปรต้นและตัวแปรตามในรูปแบบของนิยามปฏิบัติการ (Operation definition)
4. เขียน ออกแบบข้อคำถามให้สอดคล้องกับนิยามปฏิบัติการ
5. หาคุณภาพของเครื่องมือด้านความเที่ยงตรง โดยอาศัยผู้เชี่ยวชาญ 5 คน
6. ปรับปรุงเครื่องมือการวิจัย แล้วให้อาจารย์ที่ปรึกษาพิจารณา ตรวจสอบแก้ไขครั้งสุดท้ายจนสมบูรณ์

## การเก็บรวบรวมข้อมูล

เก็บรวบรวมข้อมูลโดยใช้แบบสัมภาษณ์ แบบสังเกต แบบทดสอบ คู่มือการอบรมเชิงปฏิบัติการ แบบประเมินความพึงพอใจของครู แบบประเมินแผนการจัดการเรียนรู้ แบบประเมินพฤติกรรมการจัดการเรียนการสอนของครู ใช้ระยะเวลาในการเก็บรวบรวมข้อมูล คือเดือน ธันวาคม 2562 – กุมภาพันธ์ 2563

## การวิเคราะห์ข้อมูล

การวิเคราะห์ข้อมูลโดยใช้สถิติพื้นฐาน ได้แก่ ร้อยละ ค่าเฉลี่ย และค่าเบี่ยงเบนมาตรฐาน และเชิงพรรณนา

## สรุปผลการวิจัย

1. ผลการศึกษาสภาพปัญหาการจัดการเรียนรู้โดยใช้โครงงานเป็นฐานของครูโรงเรียนอนุบาลปิยะพัฒนสังักตสำนักงานศึกษาธิการจังหวัดสุราษฎร์ธานี

พบว่า สภาพปัญหาการจัดการเรียนรู้ของครูผู้สอน โรงเรียนอนุบาลปิยะพัฒน ครูส่วนใหญ่ในโรงเรียนยังไม่ค่อยเข้าใจคำว่า การสอนแบบโครงงาน จึงยังคงใช้รูปแบบการเรียนการสอนเดิม ๆ คือ ครูอ่านแล้วอธิบายให้นักเรียนฟัง นักเรียนมักไม่ค่อยได้ลงมือปฏิบัติ แล้วทำแบบฝึกหัด ไม่เข้าใจการทำโครงงาน ครูจึงต้องดูตัวอย่างจากเอกสาร เปิดคู่มือแต่ไม่มีความเข้าใจที่ชัดเจน ผู้บริหารให้ความสำคัญกับเรื่องนี้ เพราะเห็นว่านักเรียนจะได้ทักษะการเรียนรู้ที่แตกต่าง ๆ ไปจากเดิม ทั้งผู้บริหารและครูมีความต้องการในการพัฒนาครูด้านการจัดการเรียนรู้ที่เน้นโครงงานเป็นฐาน ครูผู้สอนยังไม่เข้าใจ วิธีการและกระบวนการจัดกิจกรรมการเรียนรู้ ไม่ชัดเจนในการเขียนแผนการเรียนรู้ ขาดความมั่นใจ ในการจัดกิจกรรมการเรียนรู้โดยใช้โครงงานเป็นฐาน ไม่มีทักษะ ประสงค์อยากจะให้มีการพัฒนาครูในเรื่องนี้ การเขียนแผนการจัดกิจกรรมการเรียนรู้และเทคนิคการวัดและประเมินผล ด้วยวิธีการเชิงวิพากษ์มาอบรม โดยวิธีการจัดอบรมพัฒนาครูทุกคนภายในโรงเรียน และต้องมีการกำกับติดตามการจัดการเรียนรู้ครูผู้สอนในสถานศึกษาได้นำการเรียนรู้แบบโครงงานมาสอนในทุกสาระวิชา

2. ผลการพัฒนาการจัดการเรียนรู้โดยใช้โครงงานเป็นฐานของครูโรงเรียนอนุบาลปิยะพัฒนสังักตสำนักงานศึกษาธิการจังหวัดสุราษฎร์ธานี

พบว่าหลังจากครูผู้สอนผ่านการอบรมแล้วครูทุกคนต้องลงมือปฏิบัติจริง โดยมีทีมงานผู้ร่วมวิจัย ลงไปทำการประเมินติดตามการจัดการเรียนรู้ จากการปฏิบัติจริง จำนวน 2 รอบ ใน 2 ด้าน คือ

2.1 การพัฒนาครูให้สามารถจัดการเรียนการสอนแบบโครงงานได้นั้น มีแนวทางคือ การประชุมเชิงปฏิบัติการ โดยจากผลการศึกษารูปได้ว่า ในการประชุมเชิงปฏิบัติการ เรื่อง การจัดการเรียนรู้โดยใช้โครงงานเป็นฐาน ในวันพฤหัสบดี ที่ 9 เดือน มกราคม พ.ศ. 2563 ระยะเวลา 1 วัน มีผลการประเมินก่อนการประชุมเชิงปฏิบัติการ (Pre-Test) และหลังการประชุมเชิงปฏิบัติการ (Post-Test) ก่อนการประชุมเชิงปฏิบัติการ เท่ากับ 17.68 คะแนน หรือร้อยละ 58.93 และหลังการประชุมเชิงปฏิบัติการ เท่ากับ 22.05 คะแนน หรือร้อยละ 73.50 ของคะแนนเต็มคือ 30 คะแนน ซึ่งคะแนนเฉลี่ยมีค่าเพิ่มขึ้น 14.50 คะแนน หรือร้อยละ 48.33

2.2 ด้านการเขียนแผนการจัดการเรียนรู้โดยใช้โครงงานเป็นฐาน ผลการประเมินการเขียนแผนการจัดการเรียนรู้อาศัยโครงงานเป็นฐานของครูโรงเรียนอนุบาลปิยะพัฒนา (วงรอบที่ 1) พบว่า โดยรวมอยู่ในระดับปานกลาง การประเมินผลการเขียนแผนการจัดการเรียนรู้อาศัยโครงงานเป็นฐาน (วงรอบที่ 2) พบว่า โดยรวมอยู่ในระดับมาก ผลการเปรียบเทียบการเขียนแผนการจัดการเรียนรู้อาศัยโครงงานเป็นฐานของครูโรงเรียนอนุบาลปิยะพัฒนา วงรอบที่ 1 และวงรอบที่ 2 พบว่า วงรอบที่ 2 สูงกว่าวงรอบที่ 1 ทุกข้อ

2.3 ด้านจัดกิจกรรมการเรียนรู้โดยใช้โครงงานเป็นฐานของครู ผลการประเมินพฤติกรรมการจัดการเรียนรู้โดยใช้อาศัยโครงงานเป็นฐานของครูโรงเรียนอนุบาลปิยะพัฒนา พบว่า ผลการเปรียบเทียบการจัดกิจกรรมการเรียนรู้โดยใช้อาศัยโครงงานเป็นฐานของครูโรงเรียนอนุบาลปิยะพัฒนา วงรอบที่ 1 และวงรอบที่ 2 พบว่า วงรอบที่ 2 สูงกว่าวงรอบที่ 1 ทุกข้อ

**3. ผลการศึกษาความพึงพอใจของครูที่มีต่อการพัฒนาการจัดการเรียนรู้โดยใช้โครงงานเป็นฐานของครูโรงเรียนอนุบาลปิยะพัฒนา สังกัดสำนักงานศึกษาธิการจังหวัดสุราษฎร์ธานี** พบว่าผลการประเมินความพึงพอใจของครูที่มีต่อการพัฒนาการจัดการเรียนรู้โดยใช้โครงงานเป็นฐานของครู พบว่า ครูมีความพึงพอใจต่อการจัดกิจกรรมการเรียนรู้โดยใช้อาศัยโครงงานเป็นฐาน โดยรวมอยู่ในระดับมาก

## อภิปรายผล

1. ผลการศึกษาสภาพการจัดการเรียนรู้โดยใช้โครงงานเป็นฐานของครูโรงเรียนอนุบาลปิยะพัฒนา สังกัดสำนักงานศึกษาธิการจังหวัดสุราษฎร์ธานี พบว่า สภาพการจัดการเรียนรู้ของครูผู้สอน โรงเรียนอนุบาลปิยะพัฒนา ครูส่วนใหญ่ในโรงเรียนยังไม่ค่อยเข้าใจคำว่า การสอนแบบโครงงาน จึงยังคงใช้รูปแบบการเรียนการสอนเดิม ๆ คือ ครูอ่านแล้วอธิบายให้นักเรียนฟัง นักเรียนมักไม่ค่อยได้ลงมือปฏิบัติ แล้วทำแบบฝึกหัด ไม่เข้าใจการทำโครงงาน ครูจึงต้องดูตัวอย่างจากเอกสาร เปิดดูคู่มือ แต่ไม่มีความเข้าใจที่ชัดเจน ผู้บริหารให้ความสำคัญกับเรื่องนี้ เพราะเห็นว่านักเรียนจะได้ทักษะการเรียนรู้ที่แตกต่าง ๆ ไปจากเดิม ทั้งผู้บริหารและครูมีความต้องการในการพัฒนาครูด้านการจัดการเรียนรู้ที่เน้นโครงงานเป็นฐาน ครูผู้สอนยังไม่เข้าใจ วิธีการและกระบวนการจัดกิจกรรมการเรียนรู้ ไม่ชัดเจนในการเขียนแผนการเรียนรู้ ขาดความมั่นใจ ในการจัดกิจกรรมการเรียนรู้โดยใช้อาศัยโครงงานเป็นฐาน ไม่มีทักษะ ประสงค์อยากจะมีการพัฒนาครูในเรื่องนี้การเขียนแผน การจัดกิจกรรมการเรียนรู้และเทคนิคการวัดและประเมินผล ด้วยวิธีการเชิงวิพากษ์มาอบรม โดยวิธีการจัดอบรมพัฒนาครูทุกคนภายในโรงเรียน และต้องมีการกำกับติดตามการจัดการเรียนรู้ครูผู้สอนในสถานศึกษา ได้นำการเรียนรู้แบบโครงงานมาสอนในทุกสาระวิชาซึ่งสอดคล้องกับ สิริอร วิชชาวุธ (2554:2) ได้กล่าวว่า การเรียนรู้ มีองค์ประกอบ 3 อย่างคือ 1) มนุษย์ต้องเกิดการเปลี่ยนแปลงจากไม่รู้ เป็นรู้ ทำไม่ได้ เป็นได้ ไม่เคยทำ เป็นทำ 2) การเปลี่ยนแปลงพฤติกรรมนั้นเป็นไปอย่างถาวร และ 3) การเปลี่ยนแปลงพฤติกรรมนั้น เกิดจากประสบการณ์การฝึกฝน และการฝึกหัด

## 2. ผลการพัฒนาการจัดการเรียนรู้โดยใช้โครงงานเป็นฐานของครูโรงเรียนอนุบาลปิยะพัฒน์

หลังจากครูผู้สอนผ่านการอบรมแล้วครูทุกคนต้องลงมือปฏิบัติจริง โดยมีทีมงานผู้ร่วมวิจัย ลงไปทำการประเมินติดตามการจัดการเรียนรู้ จากการปฏิบัติจริง จำนวน 2 รอบ ใน 2 ด้าน คือ

2.1 ผลการพัฒนาครูให้สามารถจัดการเรียนการสอนแบบโครงงานได้นั้น มีแนวทางคือ การประชุมเชิงปฏิบัติการ โดยจากผลการศึกษารูปร่างได้ว่า ในการประชุมเชิงปฏิบัติการ เรื่อง การจัดการเรียนรู้โดยใช้โครงงานเป็นฐาน หลังการประชุมเชิงปฏิบัติการครูมีความรู้ความเข้าใจมากกว่า ก่อนการประชุมเชิงปฏิบัติการ ซึ่งสอดคล้องกับกับ เอ็มไพร์ อันโนนจารย์ และคนอื่น ๆ (2557 : 140) ทำการวิจัยเรื่อง การพัฒนาครูผู้ดูแลเด็กในการจัดประสบการณ์การเรียนรู้แบบบูรณาการสำหรับเด็กปฐมวัย : กรณีศึกษาศูนย์พัฒนาเด็กเล็กเทศบาลตำบลร่องคำ อำเภอร่องคำ จังหวัดกาฬสินธุ์ พบว่า หลังการอบรมเชิงปฏิบัติการผู้เข้าร่วมอบรมมีความรู้ความเข้าใจเกี่ยวกับการจัดประสบการณ์การเรียนการสอนแบบบูรณาการมากขึ้น โดยสะท้อนจากผลการทำแบบทดสอบก่อนและหลังการอบรม พบว่ามีคะแนนเฉลี่ยที่เพิ่มขึ้นร้อยละ 46.25

2.2 ด้านการเขียนแผนการจัดการเรียนรู้โดยใช้โครงงานเป็น ผลการเปรียบเทียบการเขียนแผนการจัดการเรียนรู้โดยใช้โครงงานเป็นฐานของครูโรงเรียนอนุบาลปิยะพัฒน์ วงรอบที่ 1 และวงรอบที่ 2 พบว่า วงรอบที่ 2 สูงกว่า วงรอบที่ 1 ทุกข้อ ซึ่งสอดคล้องกับแนวคิดของทีตนา แซมณี (2551: 12) กล่าว การเรียนรู้แบบโครงงาน เป็น การเรียนรู้ที่เชื่อมโยงหลักการพัฒนาการคิดของบลูม (Bloom) ทั้ง 6 ชั้น กล่าวคือ ความรู้ความจำ (Knowledge) ความเข้าใจ (Comprehension) การนำไปใช้ (Application) การวิเคราะห์ (Analysis) การสังเคราะห์ (Synthesis) การประเมินค่า (Evaluation) และยังเป็นกระบวนการเรียนรู้ที่เน้นผู้เรียนเป็นสำคัญใน ทุกขั้นตอนของการเรียนรู้ ตั้งแต่การวางแผนการเรียนรู้ การออกแบบการเรียนรู้ การสร้างสรรค์ ประยุกต์ใช้ผลผลิต และการประเมินผลงานโดยผู้สอนมีบทบาทเป็นผู้จัดการเรียนรู้

2.3 ด้านจัดกิจกรรมการเรียนรู้โดยใช้โครงงานเป็นฐานของครู ผลการประเมินพฤติกรรมการจัดการเรียนรู้โดยใช้โครงงานเป็นฐานของครูโรงเรียนอนุบาลปิยะพัฒน์ ผลการประเมินพฤติกรรมการจัดการเรียนรู้โดยใช้โครงงานเป็นฐานของครู โรงเรียนอนุบาลปิยะพัฒน์ พบว่า โดยภาพรวมอยู่ในระดับมาก ซึ่งสอดคล้องกับสอดคล้องกับแนวคิดของ McDonell (2007) ได้กล่าวว่า การเรียนรู้แบบโครงงานเป็นรูปแบบหนึ่งของ Child-centered Approach ที่เปิดโอกาสให้นักเรียนได้ทำงานตามระดับทักษะที่ตนเองมีอยู่ เป็นเรื่องที่สนใจและรู้สึกสบายใจที่จะทำ นักเรียนได้รับสิทธิในการเลือกที่จะตั้งคำถามอะไร และต้องการผลผลิตอะไรจากการทำงานชิ้นนี้ โดยครูทำหน้าที่เป็นผู้สนับสนุนอุปกรณ์และจัดประสบการณ์ให้แก่ นักเรียน สนับสนุนการแก้ไขปัญหา และสร้างแรงจูงใจให้แก่ นักเรียน

3. ความพึงพอใจของครูที่มีต่อการพัฒนาการจัดการเรียนรู้โดยใช้โครงงานเป็นฐานของครู โรงเรียนอนุบาลปิยะพัฒน์ สังกัดสำนักงานศึกษาธิการจังหวัดสุราษฎร์ธานี ผลการประเมินความพึงพอใจของครูที่มีต่อการพัฒนาการจัดการเรียนรู้โดยใช้โครงงานเป็นฐานของครู พบว่า ครูมีความพึงพอใจต่อการจัดกิจกรรมการเรียนรู้โดยใช้โครงงานเป็นฐาน โดยรวมอยู่ในระดับมาก ซึ่งสอดคล้องกับอรุณี ศรีสิทธิชูชาติ (2557) ได้ศึกษาเรื่องการจัดการเรียนรู้แบบโครงงาน เพื่อพัฒนาผลสัมฤทธิ์ทางการเรียนและทักษะทางสังคม ของนักเรียนชั้นมัธยมศึกษาปีที่ 4 โรงเรียนราชประชานุเคราะห์ 45 ผลการวิจัยพบว่า นักเรียนมีความพึงพอใจอยู่ในระดับมากถึงมากที่สุด



## ข้อเสนอแนะ

### 1. ข้อเสนอแนะสำหรับสถานศึกษา

- 1.1 สถานศึกษาควรส่งเสริมให้ครูจัดการเรียนการสอนแบบโครงงานทุกสถานศึกษาในเครือข่ายโรงเรียนเอกชนในจังหวัดสุราษฎร์ธานี รวมไปถึงสำนักงานการจัดการศึกษาขั้นพื้นฐาน
- 1.2 สถานศึกษาจะต้องสนับสนุนให้ครูในโรงเรียนเครือข่ายเอกชนได้รับการพัฒนาในเรื่องการจัดการเรียนการสอนแบบโครงงาน
- 1.3 สถานศึกษาจะต้องติดตาม ประเมินผลการดำเนินงานการจัดการเรียนการสอนแบบโครงงานของครูตามที่กำหนด
- 1.4 สถานศึกษาจะต้องหาแนวทางปฏิบัติดี (BEST PRACTICE) ในเรื่องที่เกี่ยวข้องกับการจัดการเรียนการสอนแบบโครงงาน ให้ครูได้ดำเนินงาน เป็นแนวปฏิบัติให้ครูได้ศึกษาเป็นตัวอย่าง

### 2. ข้อเสนอแนะสำหรับครู

- 2.1 ครูจะต้องจัดการเรียนการสอนแบบโครงงาน ในทุกกลุ่มสาระการเรียนรู้ ในเนื้อหาที่มีความเหมาะสม เพื่อให้เกิดประสิทธิภาพสูงสุดแก่นักเรียน
- 2.2 ครูควรติดตามผล ประเมินผลการจัดการเรียนการสอนแบบโครงงาน และคุณติดตามคุณภาพที่เกิดขึ้นกับผู้เรียน
- 2.3 ครูจะต้องปรับปรุงวิธีการสอน และวางแผนการสอนกับเพื่อนร่วมงานเพื่อบูรณาการ การสอนแบบโครงงานให้ได้กับทุกกลุ่มสาระการเรียนรู้

### ข้อเสนอแนะในการทำวิจัยครั้งต่อไป

1. ควรมีการวิจัยติดตาม ประเมินผล การสอนแบบโครงงานของครูโรงเรียน ในสังกัดสำนักงานส่งเสริมการจัดการศึกษาเอกชน
2. ควรวิจัยรูปแบบการพัฒนาครูในการจัดการเรียนรู้แบบโครงงาน
3. ควรพัฒนาคู่มือหรือแนวปฏิบัติการจัดการเรียนการสอนแบบโครงงาน สำหรับการพัฒนาครู

## เอกสารอ้างอิง

- พิมพ์นธ์ เดชะคุปต์. (2558). การจัดการเรียนรู้ในศตวรรษที่ 21. กรุงเทพฯ:จุฬาลงกรณ์มหาวิทยาลัย.  
เข้าถึงได้จาก [www.gotoknow.org](http://www.gotoknow.org). (วันที่สืบค้นข้อมูล: 22 ตุลาคม 2562).
- วัฒนาพร ระงับทุกข์. (2552). แผนการสอนที่เน้นผู้เรียนเป็นสำคัญ. พิมพ์ครั้งที่ 2 กรุงเทพฯ แอลที เพรส.
- วิทยากร เชียงกุล. (2559). รายงานสภาวะการศึกษาไทย ปี 2557/2558 จะปฏิรูปการศึกษาไทยให้ทันโลกในศตวรรษที่ 21 ได้อย่างไร. กรุงเทพฯ : พิมพ์ดีการพิมพ์จำกัด. สำนักงานเลขาธิการสภาการศึกษา.
- วิจารณ์ พานิช.(2555). วิธีสร้างการเรียนรู้เพื่อศิษย์ในศตวรรษที่ 21.กรุงเทพฯ: มูลนิธิสดศรี-สฤษดิ์วงศ์.
- สถาบันวิจัยเพื่อการพัฒนาประเทศไทย. (2557). ข้อเสนอโครงการประเมินผลการดำเนินงานของสำนักงานพัฒนาการวิจัยการเกษตร (องค์การมหาชน) รอบ 3 ปี (พ.ศ. 2555-2557) และโครงการศึกษาและประเมินเพื่อกำหนดทิศทางการดำเนินงานของ สวก. ในทศวรรษหน้า

เสนอต่อ สำนักงานพัฒนาการวิจัยการเกษตร (องค์การมหาชน).

กรุงเทพฯ : สำนักพิมพ์แห่งจุฬาลงกรณ์มหาวิทยาลัย.

สิริอร วิชาวุธ (2554). **จิตวิทยาการเรียนรู้**. กรุงเทพฯ : สำนักพิมพ์มหาวิทยาลัยธรรมศาสตร์.

เอ็มไพร์ อินโนนจารย์, อีระ ฤดี, และศักดิ์สิทธิ์ ฤทธิลัน. (2557). การพัฒนาครูผู้ดูแลเด็กในการจัดประสบการณ์การเรียนรู้แบบบูรณาการสำหรับเด็กปฐมวัย : กรณีศึกษาศูนย์พัฒนาเด็กเล็ก เทศบาลตำบลร่องคำ อำเภอร่องคำ จังหวัดกาฬสินธุ์. **วารสารวิชาการแพรวากาฬสินธุ์**. 1(2), 131-144.

อรุณี ศรีสิทธิชูชาติ. (2557). **การจัดการเรียนรู้แบบโครงงานเพื่อพัฒนาผลสัมฤทธิ์ทางการเรียนและทักษะทางสังคมของนักเรียนชั้นมัธยมศึกษาปีที่ 4 โรงเรียนราชประชานุเคราะห์ 45.**

วิทยานิพนธ์ปริญญาการศึกษามหาบัณฑิต สาขาวิชาหลักสูตรและการสอน, มหาวิทยาลัยราชภัฏสวนสุนันทา.