

การพัฒนาภาวะผู้นำเชิงสร้างสรรค์ของครูโรงเรียนวัดประตู่ใหญ่ อำเภอท่าฉาง  
จังหวัดสุราษฎร์ธานี สังกัดสำนักงานเขตพื้นที่การศึกษาสุราษฎร์ธานีเขต 2  
CREATIVE LEADERSHIP DEVELOPMENT OF TEACHERS AT WATPRATOO YAI  
SCHOOL, THA CHANG, SURATTHANI, UNDER PRIMARY EDUCATIONAL  
SERVICE AREA OFFICE 2

พรสุดา แก้วสุวรรณ,<sup>1</sup> ชุศักดิ์ เอกเพชร,<sup>2</sup> และสถาพร สังข์ขาวสุทธิรักษ์<sup>2</sup>  
Pornsuda kaewsuwan,<sup>1</sup> Chusak Akkapech,<sup>2</sup> Sathaporn Sangkhawsuttirak<sup>2</sup>

1 สาขาวิชาการบริหารการศึกษา มหาวิทยาลัยราชภัฏสุราษฎร์ธานี จังหวัดสุราษฎร์ธานี  
โทร 0-86967 7221 อีเมล pooh12431@gmail.com

2 สาขาวิชาการบริหารการศึกษา มหาวิทยาลัยราชภัฏสุราษฎร์ธานี จังหวัดสุราษฎร์ธานี  
โทร 0-7791 3381 โทรสาร 0-7791 3382 อีเมล p1415014@yahoo.com

#### บทคัดย่อ

การวิจัยครั้งนี้มีวัตถุประสงค์ 1) เพื่อศึกษาสภาพการปฏิบัติปัจจุบันและความต้องการพัฒนาภาวะผู้นำเชิงพัฒนาของครู 2) เพื่อพัฒนาภาวะผู้นำเชิงสร้างสรรค์ของครู 3) ประเมินผลการพัฒนาภาวะผู้นำเชิงสร้างสรรค์ของครู และประเมินการศึกษาความพึงพอใจของครูในการพัฒนาภาวะผู้นำเชิงสร้างสรรค์ กลุ่มเป้าหมาย คือ ครูโรงเรียนวัดประตู่ใหญ่ ในการศึกษา 2562 จำนวน 19 คน เก็บรวบรวมข้อมูลโดย แบบสอบถาม แบบบันทึกการสนทนากลุ่ม คู่มือการพัฒนาภาวะผู้นำเชิงสร้างสรรค์ แบบประเมินพฤติกรรมภาวะผู้นำเชิงสร้างสรรค์ วิเคราะห์ข้อมูลโดยใช้สถิติพื้นฐาน ได้แก่ ร้อยละ ค่าเฉลี่ย และค่าเบี่ยงเบนมาตรฐาน ผลการวิจัยพบว่า 1) สภาพการปฏิบัติภาวะผู้นำเชิงสร้างสรรค์ของครูโรงเรียนวัดประตู่ใหญ่โดยรวมอยู่ในระดับปานกลางทั้งด้านวิสัยทัศน์ ด้านการมีจินตนาการ ด้านการมีแรงจูงใจ ด้านความยืดหยุ่น ด้านความสามารถในการแก้ปัญหา และด้านการปฏิบัติสู่เป้าหมาย และกลุ่มเป้าหมายมีความต้องการพัฒนาภาวะผู้นำเชิงสร้างสรรค์อยู่ในระดับมาก ทั้ง 6 ด้าน 2) ผลการพัฒนาภาวะผู้นำเชิงสร้างสรรค์ของครู โดยใช้การประชุมเชิงปฏิบัติการ พบว่า ด้านการมีวิสัยทัศน์ กลุ่มเป้าหมายสามารถระบุเป้าหมายที่ชัดเจนสามารถรับรู้และเข้าใจถึงวิสัยทัศน์ ด้านความยืดหยุ่น กลุ่มเป้าหมายรู้และเข้าใจเกี่ยวกับตนเอง สามารถปรับเปลี่ยนพฤติกรรมของตนเอง เมื่อเผชิญกับปัญหาและมีแนวทางในการแก้ไข ด้านการมีแรงจูงใจ กลุ่มเป้าหมายได้เรียนรู้ถึงความต้องการของตนเอง พร้อมทั้งยังสามารถหาแนวทางให้บรรลุความต้องการได้ ด้านการมีจินตนาการ กลุ่มเป้าหมายมีความกระตือรือร้น คิดได้หลายทิศทางหลายแง่มุม มีลักษณะของความคิดแปลกใหม่ มีความสามัคคีปรองดองช่วยให้งานเกิดความสำเร็จ ด้านความสามารถในการแก้ปัญหา กลุ่มเป้าหมายมีความสามารถในการวิเคราะห์สังเคราะห์และการจัดการกับปัญหาต่างๆ และสามารถใช้ความรู้กับประสบการณ์ที่ผ่านมาแก้ปัญหาได้ ด้านการปฏิบัติสู่เป้าหมาย กลุ่มเป้าหมายรับรู้ความสามารถของตนเองช่วยให้เกิดการเรียนรู้และหาแนวทางในการปฏิบัติให้บรรลุวัตถุประสงค์ และ 3) การประเมินการพัฒนาภาวะผู้นำเชิงสร้างสรรค์พบว่าค่าเฉลี่ยพฤติกรรมภาวะผู้นำเชิงสร้างสรรค์ของครูโรงเรียนวัดประตู่ใหญ่หลังพัฒนาสูงกว่าก่อนพัฒนา และกลุ่มเป้าหมายการวิจัยมีระดับความพึงพอใจในการพัฒนาภาวะผู้นำเชิงสร้างสรรค์อยู่ในระดับมากที่สุด

คำสำคัญ: การพัฒนาครู, ภาวะผู้นำของครู, ภาวะผู้นำเชิงสร้างสรรค์

## Abstract

The objectives of this study were 1) to study the current performance and needs of creative leadership development, 2) to develop the creative leadership of teachers, and 3) to assess the creative leadership development of teachers and the study of satisfaction towards creative leadership development of teachers. The target group included 19 teachers at Watpratooyai School in academic year 2019. Data were collected by a questionnaire, a focus group discussion, a manual of creative leadership development, and an assessment form of creative leadership development. The data were analyzed by percentage, mean, and standard deviation. The research findings revealed as follows. 1) The current performance of creative leadership of the teachers was at a moderate level in overall aspects: vision, imagination, motivation, flexibility, problem solving ability, and goal-oriented performance; and the needs of creative leadership development of the target group were at a high level in six aspects. 2) The results of the creative leadership development by using a workshop of the teachers were: regarding vision, the target group could specify the target clearly, recognize and understand the vision; regarding flexibility, the target group could realize and understand about themselves, and could adapt their behaviors when encountering problems and have solutions; regarding motivation, the target group learned their own needs and could find a way to meet the needs; and, regarding imagination, the target group was enthusiastic and could come up with many ideas, which were new and unique, and was harmonic which could help get the job done; regarding problem solving ability, the target group could analyze, synthesize, and cope with problems, and could apply previous knowledge and experience in solving problems; regarding goal-oriented performance, the target group realized their ability which could help find ways to achieve target objectives. 3) The assessment of the current performance of creative leadership development showed that the average performance of the teachers in the post-development was higher than the pre-development. The satisfaction towards creative leadership development of the target group was at a very high level.

**Keywords:** teacher development, leadership of teachers, creative leadership

### ความสำคัญของปัญหา

การปฏิรูปการศึกษาในทศวรรษที่สอง (พ.ศ.2552 - 2561) กำหนดวิสัยทัศน์ไว้ว่าคนไทยได้เรียนรู้ตลอดชีวิตอย่างมีคุณภาพ และได้กำหนดกรอบการปฏิรูปไว้คือ การพัฒนาครูยุคใหม่โครงการครูพันธุ์ใหม่ด้วยกระบวนการผลิตการอบรมครูประจำการให้มีความพร้อมให้มีจิตวิญญาณแห่งความเป็นครูและเป็นวิชาชีพชั้นสูง ซึ่งตามแผนพัฒนาเศรษฐกิจและสังคมแห่งชาติ ฉบับที่ 12 ( พ.ศ. 2560 - 2564) ได้ตระหนักถึงสถานการณ์และความเสี่ยงซึ่งเกิดขึ้นจากกาเปลี่ยนแปลงในระดับโลก ดังนั้นการสร้างความพร้อมด้านอารยกระตบคุณภาพคน การเสริมสร้างองค์ความรู้ การสร้างนวัตกรรมและความคิดสร้างสรรค์ เพื่อใช้เป็นพลังในการขับเคลื่อนสังคมจึงเป็นสิ่งสำคัญอย่างยิ่ง รัฐบาลจึงกำหนดพันธกิจที่

สำคัญโดยเน้นการพัฒนาประเทศบนพื้นฐานความรู้ ความคิดสร้างสรรค์ รวมทั้งภูมิปัญญา จักรกฤษณ์ โปธาพล (2556 : 2) ให้ความเห็นว่า ภาวะผู้นำเชิงสร้างสรรค์เป็นคุณลักษณะที่สำคัญในยุคปัจจุบันและอนาคตของทุกๆ องค์กร จากความเปลี่ยนแปลงทางสภาพสังคม เศรษฐกิจและทรัพยากรธรรมชาติสิ่งแวดล้อมซึ่งการนำพาองค์กรไปสู่ความสำเร็จ ได้นั้นจึงต้องมีการแก้ไขปัญหาที่จะเข้ามากระทบหรือเป็นการมองหาโอกาสที่องค์กรจะได้รับเพื่อสร้างความเป็นผู้นำของ องค์กรเอาไว้ล่วงหน้าต้องอาศัยการสร้างสรรคเพื่อผลักดันให้เป็นไปตามเป้าหมายที่ต้องการ ดังแนวคิดของ กษมา วรวรรณ ณ อยุธยา (2558: 42) ที่ว่า ในการเป็นครูผู้นำ (Teacher Leadership) ครูต้องมีสองบทบาทอยู่ในตัวคนเดียว คือเป็น ทั้งผู้สอนและเป็นผู้บริหาร เช่น การบริหารจัดการชั้นเรียนของตนเอง ครูต้องใช้ภาวะผู้นำในการบริหารนักเรียนที่ตนเอง สอนหรือรับผิดชอบอยู่ในยุคปัจจุบันภาระงานด้านการเรียนการสอนสลับซับซ้อนกันมากขึ้น จึงจำเป็นต้องมีการ ปฏิบัติงานทางวิชาชีพที่มีมาตรฐานสูง วิชาชีพครูถือว่าเป็นวิชาชีพหลัก เป็นตัวแทนหลักของการเปลี่ยนแปลงในยุคสังคม ฐานความรู้ ถ้าปราศจากครูหรือปราศจากความสามารถของครูแล้ว สภาพสังคมในอนาคตจะผิดรูปร่างไปจากปัจจุบัน หรือ กลายเป็นสังคมที่ไม่พึงประสงค์ เพราะครูเป็นผู้ที่มีบทบาทสำคัญในการสร้างและพัฒนาเยาวชนผู้ซึ่งเป็นอนาคตของชาติ ให้มีคุณลักษณะที่พึงประสงค์ตามเป้าหมายของการศึกษา โดยเป็นผู้ที่สามารถคิดวิเคราะห์ มีทักษะในการแสวงหา ความรู้ และสร้างองค์ความรู้ได้ด้วยตนเอง เป็นบุคคลแห่งการเรียนรู้ สามารถปรับตัว แลกเปลี่ยนเรียนรู้ และอยู่ในสังคม ได้อย่างมีความสุข

จากสภาวะการณ์ดังกล่าว ภาวะผู้นำเชิงสร้างสรรค์ของครูจึงมีความจำเป็นอย่างยิ่งต่อสถานศึกษา และจากการ สืบสวนสภาพปัจจุบันของครูจากการใช้แบบสอบถามผู้บริหารและครูของโรงเรียนวัดประตู่ใหญ่ อำเภอบางบาล จังหวัดสุ ราษฎร์ธานี สังกัดสำนักงานเขตพื้นที่การศึกษาประถมศึกษาสุราษฎร์ธานีเขต 2 โดยผู้วิจัย พบว่า สภาพปัจจุบันภาวะ ผู้นำเชิงสร้างสรรค์ด้านการมีวิสัยทัศน์ การมีจินตนาการ การมีแรงจูงใจ ความยืดหยุ่น ความสามารถในการแก้ปัญหา และการปฏิบัติสู่เป้าหมาย อยู่ในระดับปานกลาง และมีความต้องการพัฒนาภาวะผู้นำเชิงสร้างสรรค์ของครูโรงเรียนวัด ประตู่ใหญ่อยู่ในระดับมาก ดังนั้นจึงมีความจำเป็นที่จะต้องมีการพัฒนาภาวะผู้นำเชิงสร้างสรรค์ที่สามารถพัฒนา สถานศึกษาไปสู่ความสำเร็จ

จากสภาพปัญหาและความสำคัญดังกล่าวทำให้ผู้วิจัยในฐานะครูปฏิบัติหน้าที่ในโรงเรียนวัดประตู่ใหญ่มีความ สนใจที่จะพัฒนาภาวะผู้นำเชิงสร้างสรรค์ของครูโรงเรียนวัดประตู่ใหญ่ เพื่อให้ครูได้พัฒนาตนเองให้มีภาวะผู้นำเชิง สรรค์ ให้ทันต่อสภาวะความเปลี่ยนแปลงในปัจจุบันส่งผลต่อการพัฒนาสถานศึกษาให้เป็นองค์กรแห่งการเรียนรู้ที่ สมบูรณ์และมีประสิทธิภาพ ผู้เรียนมีความรู้ความสามารถตามมาตรฐานการศึกษาและพัฒนาสู่มาตรฐานสากล อีกทั้ง เป็นแนวทางในการกำหนดนโยบายและวางแผนเพื่อการทำงานส่งเสริมประสิทธิผลของครูให้มากยิ่งขึ้น อันจะนำไปสู่ การแก้ไขปัญหา การพัฒนาในหน่วยงานและองค์กรทางการศึกษาได้อย่างเป็นระบบ ให้โรงเรียนมีศักยภาพที่จะผลิต ทรัพยากรมนุษย์ที่สามารถอยู่ร่วมกันและแข่งขันอย่างสร้างสรรค์ในเวทีโลกอย่างเต็มศักยภาพ

### วัตถุประสงค์ของการวิจัย

1. เพื่อศึกษาสภาพการปฏิบัติปัจจุบันและความต้องการพัฒนาภาวะผู้นำเชิงสร้างสรรค์ของครูโรงเรียนวัดประตู่ใหญ่
2. เพื่อพัฒนาภาวะผู้นำเชิงสร้างสรรค์ของครูโรงเรียนวัดประตู่ใหญ่
3. เพื่อประเมินผลการพัฒนาภาวะผู้นำเชิงสร้างสรรค์ของครูและศึกษาความพึงพอใจของครูในการพัฒนาภาวะ ผู้นำเชิงสร้างสรรค์ของครูโรงเรียนวัดประตู่ใหญ่

## ขอบเขตของการวิจัย

การวิจัยครั้งนี้เป็นวิจัยเชิงปฏิบัติการ (Action Research) ผู้วิจัยได้กำหนดขอบเขตของการวิจัย ดังนี้

1. ขอบเขตด้านพื้นที่

พื้นที่ใช้ในการศึกษา คือโรงเรียนวัดประตู่ใหญ่ สำนักงานเขตพื้นที่การศึกษาประถมศึกษาสุราษฎร์ธานี เขต 2

2. ขอบเขตด้านเนื้อหา

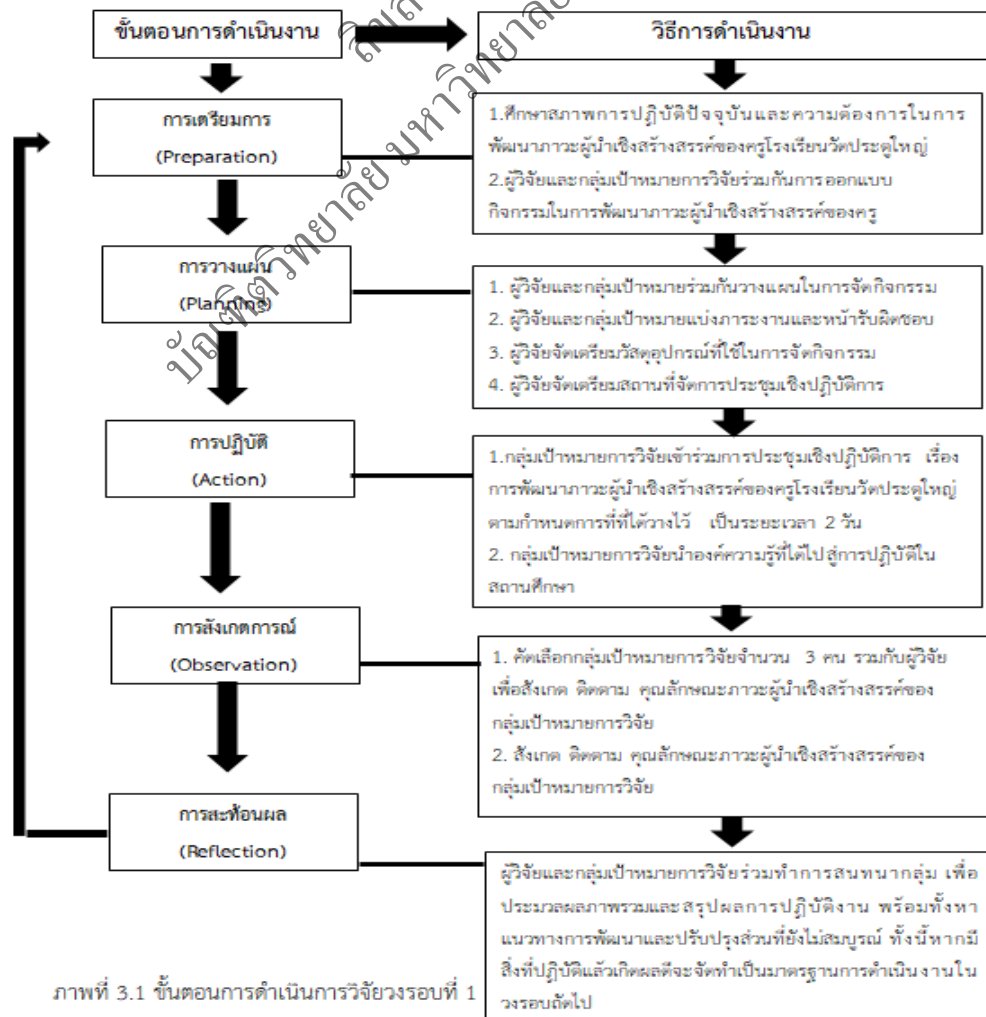
ภาวะผู้นำเชิงสร้างสรรค์ของครูโรงเรียนวัดประตู่ใหญ่ที่ต้องการพัฒนามี 6 คุณลักษณะ ได้แก่ การมีวิสัยทัศน์ การมีความยืดหยุ่น การมีแรงจูงใจ การมีจินตนาการ ความสามารถในการแก้ปัญหา และการปฏิบัติสู่เป้าหมาย

3. ขอบเขตด้านกลุ่มเป้าหมาย

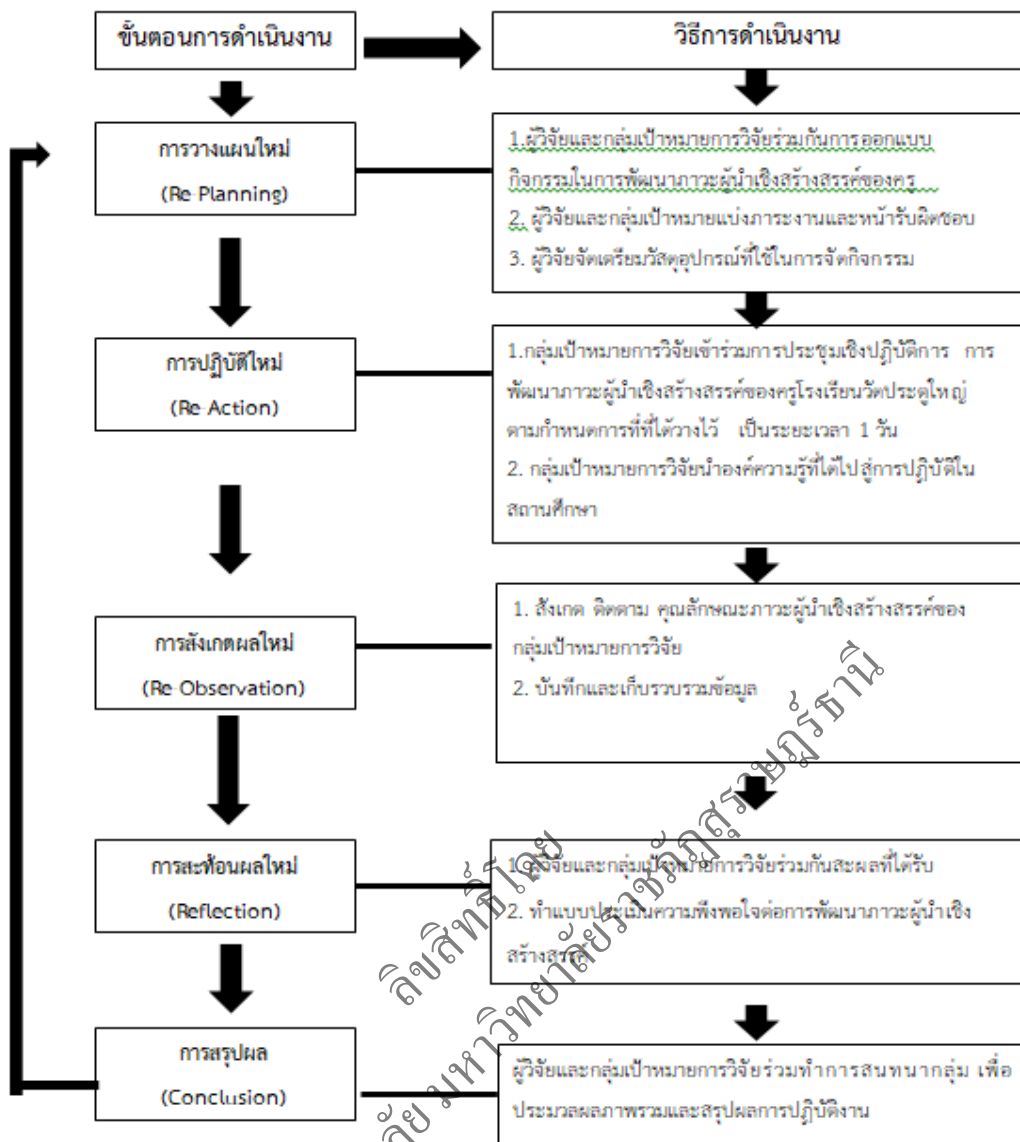
กลุ่มเป้าหมายการวิจัย ได้แก่ ครูโรงเรียนวัดประตู่ใหญ่ ปีการศึกษา 2562 จำนวน 19 คน

## วิธีการดำเนินการ

วิจัยเรื่อง การพัฒนาภาวะผู้นำเชิงสร้างสรรค์ของครูโรงเรียนวัดประตู่ใหญ่ อำเภอท่าฉาง จังหวัดสุราษฎร์ธานี สังกัดสำนักงานเขตพื้นที่การศึกษาประถมศึกษาสุราษฎร์ธานี เขต 2 เป็นวิจัยเชิงปฏิบัติการ (Action Research) ใช้กระบวนการปฏิบัติอย่างมีระบบตามแนวคิดของเคมมิสและแมกแทกการ์ท (Kemmis and McTaggart) วิธีการดำเนินการวิจัย 10 ขั้นตอน คือ วงรอบที่ 1 การเตรียมการ (Preparation) การวางแผน (Planning) การปฏิบัติ (Action) การสังเกตผล (Observation) และการสะท้อนผล (Reflection) วงรอบที่ 2 การวางแผนใหม่ (Re-Planning) การปฏิบัติใหม่ (Re-action) การสังเกตผลใหม่ (Re-Observation) การสะท้อนผลใหม่ (Re-Reflection) และการสรุปผล (Conclusion)



ภาพที่ 3.1 ขั้นตอนการดำเนินการวิจัยวงรอบที่ 1



ภาพที่ 3.2 ขั้นตอนการดำเนินการวิจัย วงรอบที่ 2

### เครื่องมือการวิจัย

เครื่องมือที่ใช้ในการวิจัยครั้งนี้ ได้แก่ แบบสอบถาม แบบบันทึกการสนทนากลุ่ม คู่มือการพัฒนาภาวะผู้นำเชิงสร้างสรรค์ แบบประเมินพฤติกรรมภาวะผู้นำเชิงสร้างสรรค์

#### วิธีสร้าง

1. วิเคราะห์วัตถุประสงค์ของการวิจัย เพื่อพิจารณาตัวแปรทั้งหมดที่ต้องศึกษา
2. ศึกษาทฤษฎีที่เกี่ยวข้องกับตัวแปรที่ต้องศึกษา โดยเฉพาะตัวแปรตาม
3. ให้คำจำกัดความของตัวแปรโดยเฉพาะตัวแปรตาม ในรูปของนิยามปฏิบัติการ (Operation definition)
4. เขียน ออกแบบข้อคำถามให้สอดคล้องกับนิยามปฏิบัติการ
5. หาคุณภาพของเครื่องมือด้านความเที่ยงตรง โดยอาศัยผู้เชี่ยวชาญ 3 คน
6. ทดลองใช้ (Try-out ครั้งที่ 1) เพื่อหาคุณภาพรายข้อ เช่น อำนาจจำแนก
7. ทดลองใช้ครั้งที่ 2 เพื่อหาคุณภาพของเครื่องมือ คือ ความเชื่อมั่น ของเครื่องมือทั้งฉบับกับประชากรที่ไม่ใช่กลุ่มตัวอย่าง

8. ปรับปรุงเครื่องมือการวิจัย แล้วให้อาจารย์ที่ปรึกษาพิจารณา ตรวจสอบ แล้วแก้ไขครั้งสุดท้ายจนสมบูรณ์

## การเก็บรวบรวมข้อมูล

เก็บรวบรวมข้อมูลโดยใช้แบบสอบถาม แบบบันทึกการสนทนากลุ่ม คู่มือการพัฒนาภาวะผู้นำเชิงสร้างสรรค์ แบบประเมินพฤติกรรมภาวะผู้นำเชิงสร้างสรรค์

## การวิเคราะห์ข้อมูล

วิเคราะห์ข้อมูลโดยใช้สถิติพื้นฐาน ได้แก่ ร้อยละ ค่าเฉลี่ย และค่าเบี่ยงเบนมาตรฐาน

## สรุปผลการวิจัย

1. สภาพการปฏิบัติภาวะผู้นำเชิงสร้างสรรค์ของครูโรงเรียนวัดประตู่ใหญ่โดยรวมอยู่ในระดับปานกลางทั้งด้าน ทัศนคติ ด้านการมีจินตนาการ ด้านการมีแรงจูงใจ ด้านความยืดหยุ่น ด้านความสามารถในการแก้ปัญหา และด้านการปฏิบัติสู่เป้าหมาย และกลุ่มเป้าหมายการวิจัยมีความต้องการพัฒนาภาวะผู้นำเชิงสร้างสรรค์อยู่ในระดับมาก ทั้ง 6 ด้าน

2. ผลการพัฒนาภาวะผู้นำเชิงสร้างสรรค์ของครู โดยการประชุมเชิงปฏิบัติการ พบว่า ด้านการมีทัศนคติ กลุ่มเป้าหมายการวิจัยสามารถระบุเป้าหมายที่ชัดเจนสามารถรับรู้และเข้าใจถึงทัศนคติ ด้านความยืดหยุ่น กลุ่มเป้าหมายการวิจัยรู้และเข้าใจเกี่ยวกับตนเอง รวมถึงปัญหา สามารถปรับเปลี่ยนพฤติกรรมของตนเองเมื่อเผชิญกับปัญหาและมีแนวทางในการแก้ไข ด้านการมีแรงจูงใจ กลุ่มเป้าหมายการวิจัยได้เริ่มรับรู้ถึงความต้องการของตนเอง พร้อมทั้งยังสามารถหาแนวทางให้บรรลุไปความต้องการ ด้านการมีจินตนาการ กลุ่มเป้าหมายการวิจัยมีความกระตือรือร้น คิด ได้หลายทิศทางหลายแง่มุม มีลักษณะของความคิดแปลกใหม่ มีความสามัคคีปรองดองช่วยกันงานเกิดความสำเร็จบรรลุ ตามวัตถุประสงค์ ด้านความสามารถในการแก้ปัญหา กลุ่มเป้าหมายการวิจัยมีความสามารถในการวิเคราะห์สังเคราะห์ และการจัดการกับปัญหาต่างๆและสามารถนำความรู้ร่วมกับประสบการณ์ที่ผ่านมาแก้ปัญหาได้ ด้านการปฏิบัติสู่เป้าหมาย กลุ่มเป้าหมายการวิจัย รับผิดชอบต่อความสามารถของตนเองช่วยให้เกิดการเรียนรู้และหาแนวทางในการปฏิบัติให้บรรลุวัตถุประสงค์

3. การประเมินการพัฒนาภาวะผู้นำเชิงสร้างสรรค์ พบว่า ค่าเฉลี่ยพฤติกรรมภาวะผู้นำเชิงสร้างสรรค์ของครูโรงเรียนวัดประตู่ใหญ่หลังพัฒนาสูงกว่าก่อนพัฒนา และกลุ่มเป้าหมายการวิจัยมีระดับความพึงพอใจในการพัฒนาภาวะผู้นำเชิงสร้างสรรค์อยู่ในระดับมากที่สุด

## อภิปรายผลการวิจัย

1. ผลการศึกษาสภาพการปฏิบัติปัจจุบันและความต้องการพัฒนาภาวะผู้นำเชิงสร้างสรรค์ที่ต้องการพัฒนาให้กับครูโรงเรียนวัดประตู่ใหญ่ โดยรวมอยู่ในระดับปานกลาง เมื่อพิจารณารายด้านพบว่า ด้านความยืดหยุ่นและการปฏิบัติสู่เป้าหมายอยู่ในระดับมาก ส่วนด้านอื่นอยู่ในระดับปานกลาง และกลุ่มเป้าหมายการวิจัยมีความต้องการพัฒนาภาวะผู้นำเชิงสร้างสรรค์อยู่ในระดับมาก ทั้ง 6 ด้าน โดยรวมอยู่ในระดับมาก เหตุที่เป็นเช่นนี้อาจเนื่องมาจากครูไม่ได้รับการส่งเสริมภาวะผู้นำเชิงสร้างสรรค์อย่างจริงจัง หรือขาดกิจกรรมและวิธีการที่เหมาะสมในการส่งเสริมครู จึงทำให้พฤติกรรมเหล่านี้เกิดการสั่งสมเป็นเวลานาน ส่งผลถึงสภาพการปฏิบัติปัจจุบันโดยผลการศึกษาสอดคล้องกับงานวิจัย จารินี สิกุลจ้อย (2558: 198) ทำการวิจัยเรื่องภาวะผู้นำเชิงสร้างสรรค์ของผู้บริหารสถานศึกษาที่ส่งผลต่อบรรยากาศของโรงเรียน สังกัดสำนักงานเขตพื้นที่การศึกษาประถมศึกษาฉะเชิงเทรา เขต 2 พบว่า ภาวะผู้นำเชิงสร้างสรรค์ของผู้บริหารสถานศึกษาสังกัดสำนักงานเขตพื้นที่การศึกษา ประถมศึกษาฉะเชิงเทรา เขต 2 มีค่าเฉลี่ยโดยรวม อยู่ในระดับมาก เรียงลำดับค่าเฉลี่ยจากมากไป น้อย คือ มีความยืดหยุ่น ทัศนคติ และจินตนาการ และภาวะผู้นำเชิงสร้างสรรค์ของ

ผู้บริหารสถานศึกษามีความสัมพันธ์กับบรรยากาศของโรงเรียน ในทางบวกในระดับสูง เช่นเดียวกับ ทวีภรณ์ วรชิน (2559:142) ทำการวิจัยเรื่องรูปแบบการพัฒนาภาวะผู้นำเชิงสร้างสรรค์ของผู้บริหารสถานศึกษาสังกัดสำนักงานเขตพื้นที่ การศึกษามัธยมศึกษาเขต 24 พบว่า คุณลักษณะภาวะผู้นำเชิงสร้างสรรค์ที่ต้องการพัฒนาให้กับผู้บริหารสถานศึกษา มี 6 ด้าน คือผู้นำที่สร้างความคิดสร้างสรรค์ผู้นำการเรียนรู้แบบทีมผู้นำของผู้นำ ผู้นำที่มุ่งผลสัมฤทธิ์ของงาน ผู้นำที่ให้ความสำคัญต่อลูกค้า และผู้นำที่เป็นแบบอย่างที่ดี

2. ในการพัฒนาภาวะผู้นำเชิงสร้างสรรค์ของครูโรงเรียนวัดประตู่ใหญ่ พบว่า พฤติกรรมภาวะผู้นำเชิง สร้างสรรค์ของครูโรงเรียนวัดประตู่ใหญ่หลังได้รับการพัฒนาพัฒนาภาวะผู้นำเชิงสร้างสรรค์ของครูมีทิศทางที่ดีขึ้นทั้ง 6 ด้าน เหตุที่เป็นเช่นนี้อาจเนื่องมาจาก ครูมีความกระตือรือร้น มุ่งมั่น ต้องการที่จะพัฒนาภาวะผู้นำเชิงสร้างสรรค์และนำ ความรู้ที่ได้รับมาพัฒนาพฤติกรรมของตนเองในทิศทางที่ดีขึ้น โดยผลการศึกษาสอดคล้องกับ ดารารัตน์ คำอ่วม (2558:148) ทำการวิจัยเรื่องการพัฒนาภาวะผู้นำด้านการเรียนการสอนเพื่อเพิ่มพลังอำนาจของครูในโรงเรียน ประถมศึกษาสังกัดกรมส่งเสริมการปกครองท้องถิ่น 1 สามารถทำให้ครูมีภาวะผู้นำด้านการเรียนการสอนเพื่อเพิ่มพลัง อำนาจของครูสูงขึ้นอย่างมีนัยสำคัญทางสถิติที่ระดับ .01 เช่นเดียวกับ สุกัญญา วีระจันทร์ และคนอื่น ๆ (2558 : 180- 181) ทำการวิจัยเรื่อง การพัฒนาครูด้านการทำวิจัยในชั้นเรียน โรงเรียนชุมชนกุงเการาชบุรีประสิทธิ์ สำนักงานเขตพื้นที่ การศึกษาประถมศึกษาพิจิตร เขต 2 พบว่า หลังการเข้ารับการอบรมเชิงปฏิบัติการเพื่อพัฒนาด้านการทำวิจัยในชั้น เรียน ครูมีความรู้ความเข้าใจเกี่ยวกับการทำวิจัยในชั้นเรียนเพิ่มขึ้นในระดับดีมาก และสามารถทำการวิจัยในชั้นเรียนตาม กระบวนการ 5 ขั้นตอนของกรมวิชาการ ซึ่งประกอบด้วย การสำรวจและวิเคราะห์ปัญหา การกำหนดวิธีการแก้ปัญหา การพัฒนาวิธีการหรือนวัตกรรม การนำนวัตกรรมหรือวิธีการไปใช้ และสรุปผลและเขียนรายงานได้อย่างดีทุกคน

3. การพัฒนาภาวะผู้นำเชิงสร้างสรรค์ของครูโรงเรียนวัดประตู่ใหญ่ พบว่า หลังพัฒนาครูมีภาวะผู้นำเชิง สร้างสรรค์โดยรวมอยู่ในระดับมากที่สุด เมื่อพิจารณารายด้านทุกด้านอยู่ในระดับมากที่สุด ยกเว้นด้านการมีจินตนาการ และด้านความสามารถในการแก้ปัญหา เหตุที่เป็นเช่นนี้อาจเนื่องมาจากการพัฒนาภาวะผู้นำเชิงสร้างสรรค์ของครูช่วย พัฒนาครูให้มีความรู้ และพฤติกรรมภาวะผู้นำเชิงสร้างสรรค์แสดงออกในทางบวก ซึ่งสอดคล้องกับ อภิสรณ์ ภาชนะ วรธรณ และเสริมทรัพย์ วรปัญญา (2561 : 402-403) ศึกษาเรื่อง การพัฒนาครูด้านการวิจัยในชั้นเรียน สังกัดสำนักงาน เขตพื้นที่การศึกษาประถมศึกษาสระบุรี เขต 2 พบว่า จากการดำเนินการพัฒนาครูโดยใช้กลยุทธ์การอบรมเชิงปฏิบัติการ การสอนงาน และการศึกษาดูงานนอกสถานที่ ทำให้ครูมีความรู้ ความเข้าใจ สามารถแก้ปัญหาและทำงานวิจัยในชั้นเรียน ในวิชาที่สนใจได้ อีกทั้งสามารถนำความรู้ที่ได้รับ ไปประยุกต์ใช้พัฒนางานวิจัยในชั้นเรียนได้อย่างมีประสิทธิภาพ เช่นเดียวกับ Gopang (2016) ศึกษาเรื่อง การพัฒนาการสอนและวิชาชีพครูในประเทศปากีสถาน โดยการศึกษาครั้งนี้มุ่ง พัฒนาครูด้านสมรรถนะและทักษะการสื่อสารของครู มีเครื่องมือในการวิจัย คือ แบบสอบถามถึงโครงสร้าง วิธีการที่ใช้ พัฒนาครูคือ โปรแกรมการพัฒนาครู ผลการศึกษาพบว่าครูปากีสถานมีทัศนคติเชิงบวกจากการเข้าร่วมการพัฒนา การสอนและวิชาชีพ และทำให้ครูได้รับการเสริมสร้างสมรรถนะเพิ่มมากขึ้น

## ข้อเสนอแนะ

### 1. ข้อเสนอแนะในการนำผลการวิจัยไปใช้

#### 1.1 ข้อเสนอแนะต่อสถานศึกษา

1.ผู้บริหารโรงเรียนควรส่งเสริม สนับสนุน ให้ความสำคัญ พร้อมทั้งมีนโยบายด้านการพัฒนาภาวะผู้นำเชิง สร้างสรรค์ของครูอย่างจริงจังเพื่อนำไปสู่การแก้ไขปัญหาหรือพัฒนาประเด็นต่าง ๆ ที่เกี่ยวข้องกับจัดการเรียน การสอนของโรงเรียน

2. ควรจัดให้มีการพัฒนาในเรื่องการจัดการเรียนรู้ในศตวรรษที่ 21 โดยใช้กิจกรรมเชิงปฏิบัติการ
3. ควรจัดให้มีการยกย่องครูผู้มีแนวปฏิบัติดีเพื่อเป็นแบบอย่างให้กับคนอื่น ๆ
4. ควรสร้างขวัญและกำลังใจให้ครูในการจัดและพัฒนาการเรียนการสอน

#### 1.2 ข้อเสนอแนะต่อครูผู้สอน

1. ครูจึงควรให้ความสำคัญและแสวงหาความรู้เกี่ยวกับการจัดกิจกรรมพัฒนาภาวะผู้นำเชิงสร้างสรรค์เพื่อนำไปประยุกต์ใช้ในการพัฒนาคุณลักษณะให้ดียิ่งขึ้น อีกทั้งครูเกิดความชำนาญ สามารถนำเอาวิธีการจัดกิจกรรมการพัฒนาภาวะผู้นำไปประยุกต์ใช้กับการ จัดกิจกรรมการเรียนรู้ในสาระการเรียนรู้ต่างๆ หรือพัฒนาคุณลักษณะด้านอื่นของนักเรียน

2. ครูควรนำความรู้ที่ได้รับจากการพัฒนาภาวะผู้นำเชิงสร้างสรรค์นำไปสู่การปฏิบัติอย่าง เป็นรูปธรรม

3. ครูควรนำแนวทางการพัฒนาภาวะผู้นำเชิงสร้างสรรค์ไปใช้ในการพัฒนาผู้เรียนให้ มีคุณลักษณะที่พึงประสงค์ต่อไป

#### 2. ข้อเสนอแนะในการวิจัยในครั้งต่อไป

2.1 ควรมีการวิจัยและพัฒนาคุณลักษณะด้านอื่นๆของครูผู้สอนเพื่อให้ครูผู้สอนได้ทำงานให้มีประสิทธิภาพ มากยิ่งขึ้น

2.2 ควรมีการพัฒนาภาวะผู้นำเชิงสร้างสรรค์ในตัวของผู้เรียนด้วยเพื่อเพิ่มขีดความสามารถให้ผู้เรียน

2.3 ควรมีรูปแบบการพัฒนาครูในการจัดการศึกษาที่สนองทักษะการเรียนรู้ของผู้เรียนในศตวรรษที่ 21

### เอกสารอ้างอิง

- กษมา วรวรรณ ณ อยุธยา. (2558). การออกแบบการเรียนรู้เพื่อสร้างความเข้าใจ. กรุงเทพฯ : สำนักวิชาการ  
 จักรกฤษณ์ โปตาพล. (2557). การพัฒนาภาวะผู้นำเชิงสร้างสรรค์ของนักศึกษาบัณฑิตศึกษาศาขการบริหาร  
 การศึกษามหาวิทยาลัยมหามกุฏราชวิทยาลัย วิทยาเขตศรีล้านช้าง. วิทยานิพนธ์วิทยานิพนธ์ครุศาสตรดุษฎี  
 บัณฑิต สาขาบริหารการศึกษา มหาวิทยาลัยมหามกุฏราชวิทยาลัย วิทยาเขตศรีล้านช้าง  
 สำนักงานคณะกรรมการพัฒนาเศรษฐกิจและสังคมแห่งชาติ. (2560). แผนพัฒนาเศรษฐกิจและสังคมแห่งชาติ  
 ฉบับที่ 12 (พ.ศ. 2560-2564). กรุงเทพฯ : สำนักนายกรัฐมนตรี.  
 จารินี สิกุลจ้อย. (2558). ภาวะผู้นำเชิงสร้างสรรค์ของผู้บริหารสถานศึกษาที่ส่งผล ต่อบรรยากาศของโรงเรียน สังกัด  
 สำนักงานเขตพื้นที่การศึกษา ประถมศึกษาฉะเชิงเทรา เขต 2. วารสารวิจัยราชภัฏพระนคร สาขา  
 มนุษยศาสตร์และสังคมศาสตร์, 10(1), 44-54  
 ดารรัตน์ คำอ่วม. (2558). รูปแบบการพัฒนาภาวะผู้นำด้านการเรียนการสอนเพื่อเพิ่มพลังอำนาจของครูในโรงเรียน  
 ประถมศึกษาสังกัด กรมส่งเสริมการปกครองท้องถิ่น. วารสารวิชาการมหาวิทยาลัยอีสเทิร์นเอเชีย ฉบับ  
 สังคมศาสตร์และมนุษยศาสตร์, 5(1), 99-112  
 ทวีภรณ์ วรชิน (2559). รูปแบบการพัฒนาภาวะผู้นำเชิงสร้างสรรค์ของผู้บริหารสถานศึกษา สังกัดสำนักงานเขตพื้นที่  
 การศึกษามัธยมศึกษาเขต 24. วารสารการบริหารปกครอง, 5(2), 146-164  
 อภิสิทธิ์ ภาชนะวรรณ และเสริมทรัพย์ วรปัญญา. (2561). การพัฒนาครูด้านการวิจัยในชั้นเรียน. วารสารสถาบัน  
 เทคโนโลยีแห่งสุวรรณภูมิ, 4(2), 394-410